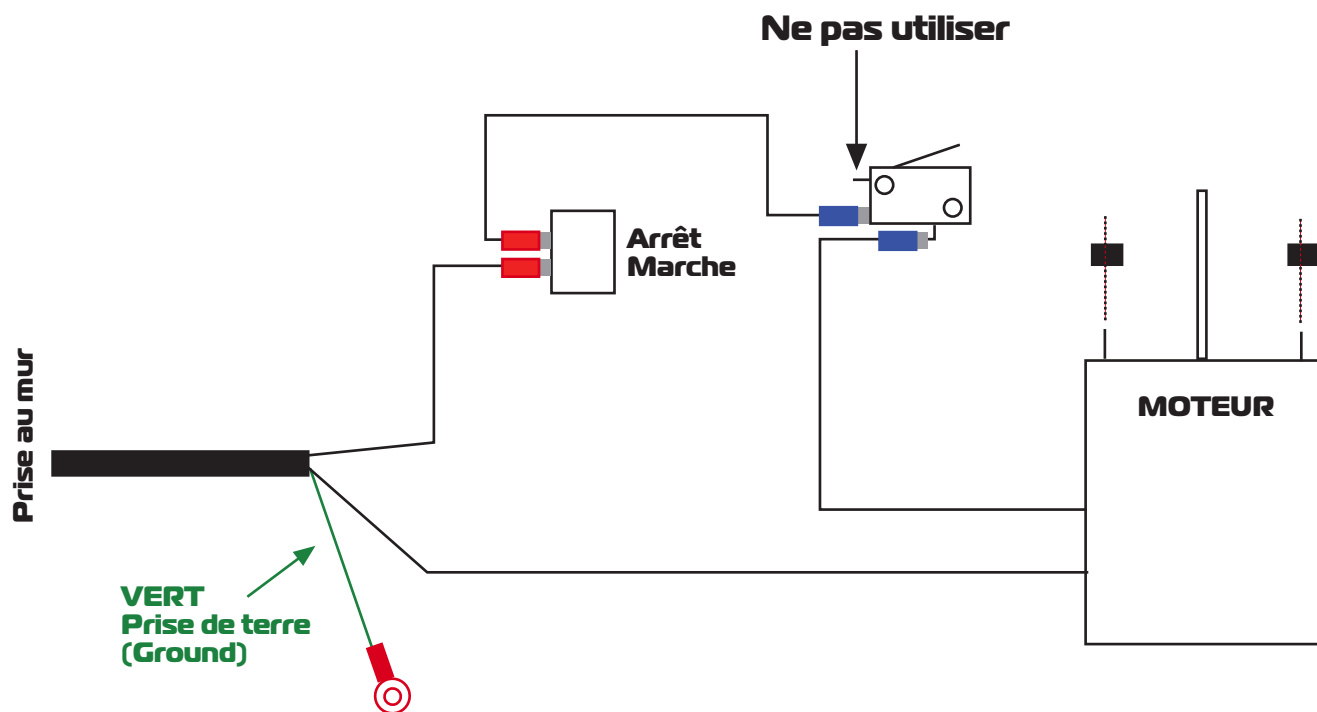




SCHÉMA ÉLECTRIQUE TRIMPRO

(Amérique du Nord / Europe / Australie)



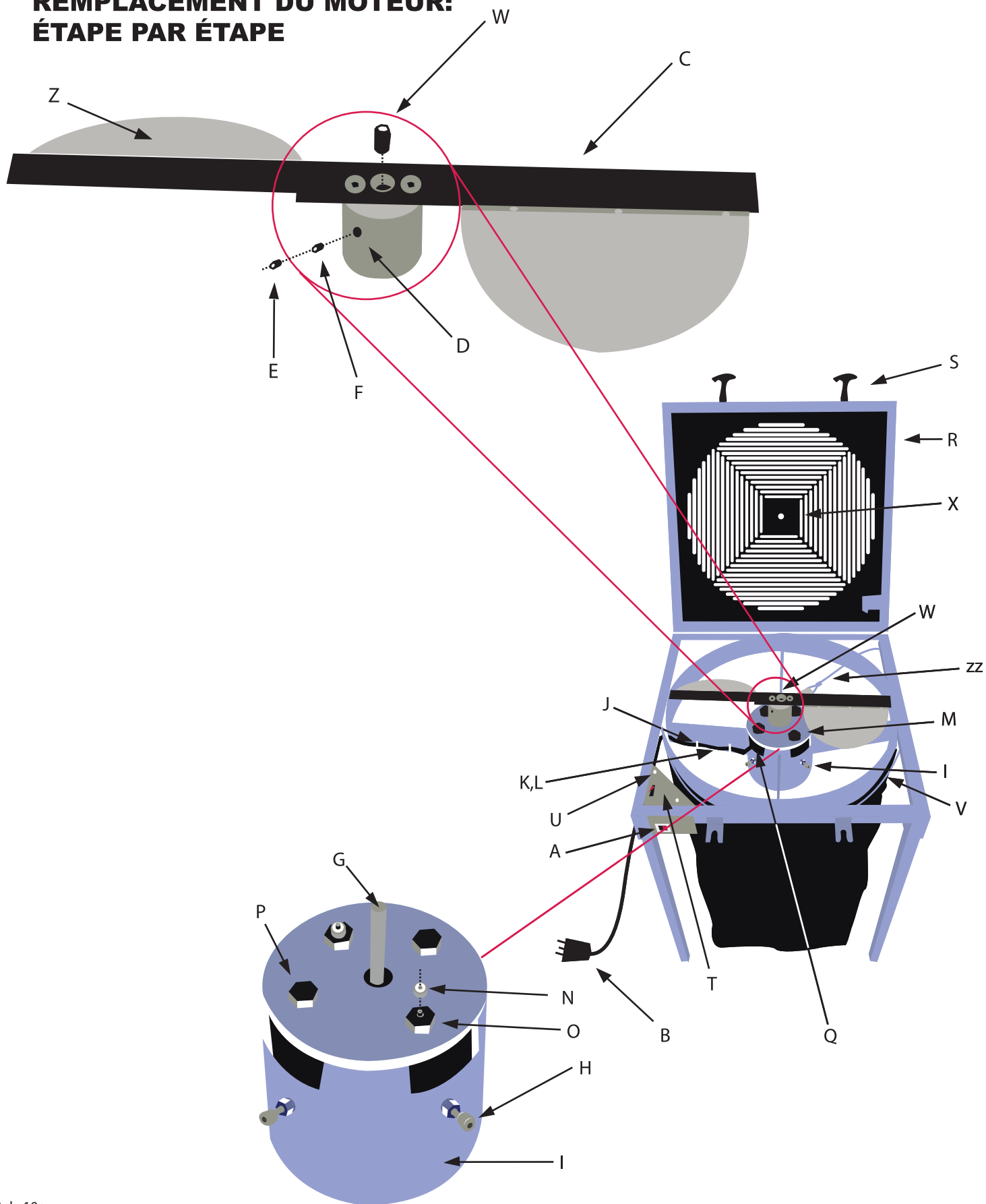
NOTES:

Installer le moteur en utilisant le 2 écrous de blocage fourni avec le moteur.
Si les écrous ne coincident avec les tiges du moteur, utilisez les deux écrous standards aussi fourni avec la machine.

VERT= prise de terre (ground)

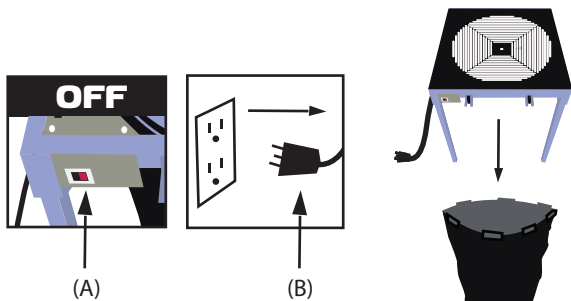
www.trimpro.ca

REEMPLACEMENT DU MOTEUR: ÉTAPE PAR ÉTAPE



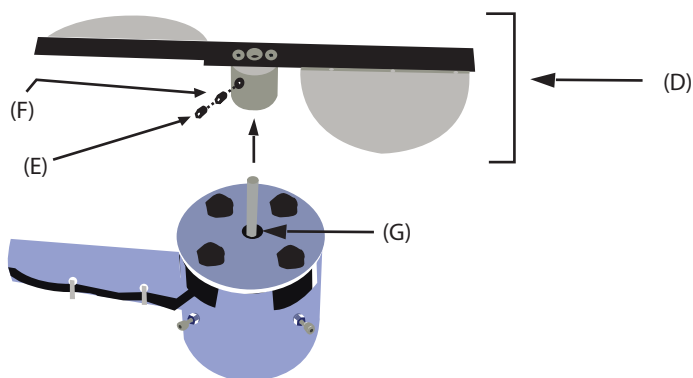
CHANGEMENT DU MOTEUR: MARCHE À SUIVRE

1



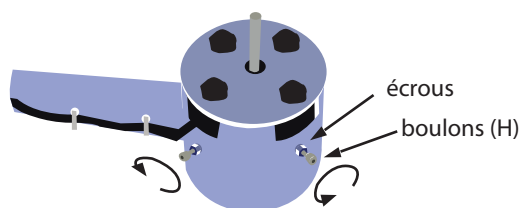
Mettre la machine à l'arrêt (OFF) à l'aide de l'interrupteur (A) et débrancher la fiche (B) de la prise de courant. Détacher le sac de la machine à l'aide des velcros sur la partie supérieure du sac.

2



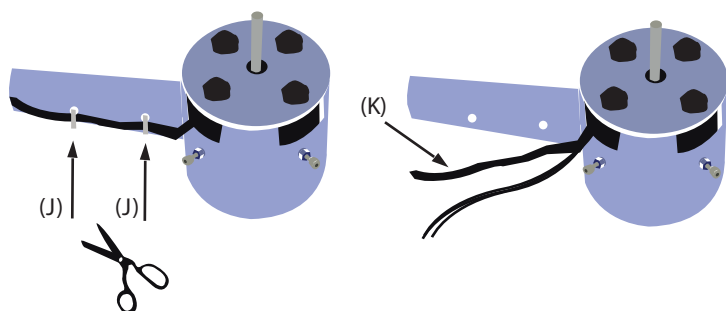
Retirer de la machine en un morceau le couteau et la structure tubulaire sous celui-ci. Cette structure est appelée le "hub-couteau" (D). Pour y arriver, enlever la vis de blocage (E) du "hub-couteau" et dévisser la vis de resserrement (F). Pour enlever l'ensemble couteau et "hub-couteau", soulevez-le de la tige du moteur (G).

3



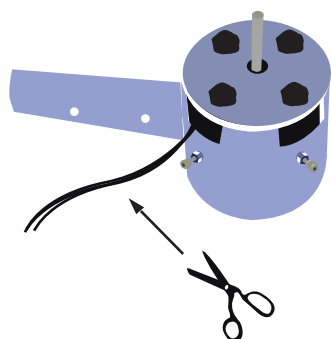
Dévisser les 4 écrous puis ensuite les 4 boulons (H) du côté de la structure dans laquelle se trouve le moteur (cette structure est appelée le "hub-moteur"). (I).

4



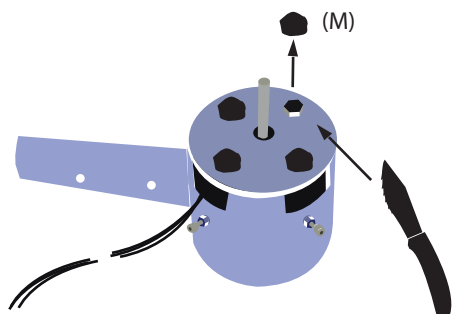
Défaire les attaches autobloquantes (TyRap) (J) et enlever le filage électrique de son tube protecteur noir (K).

5



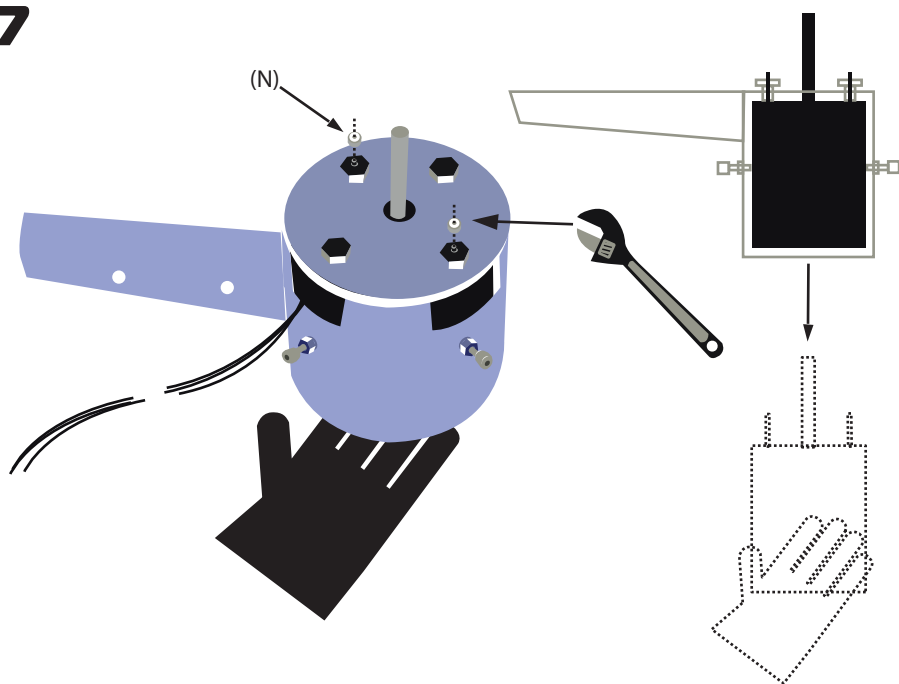
Couper les connexions du filage actuel à l'aide d'un ciseau.

6



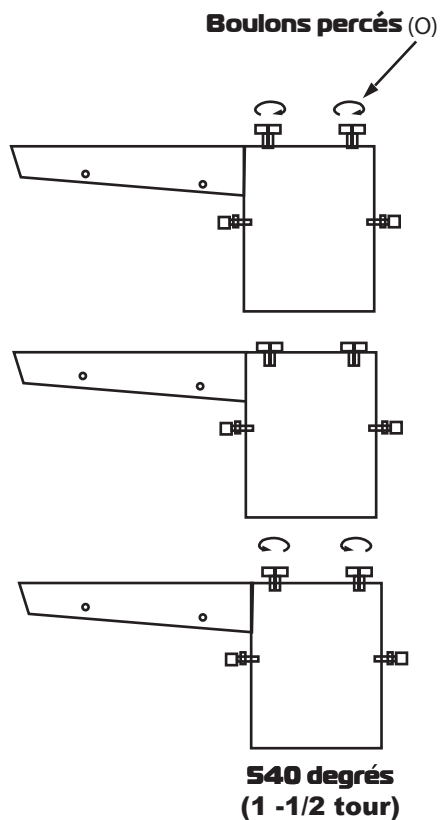
Enlever la colle noire (M) qui se trouve sur les boulons du dessus du "hub-moteur".

7



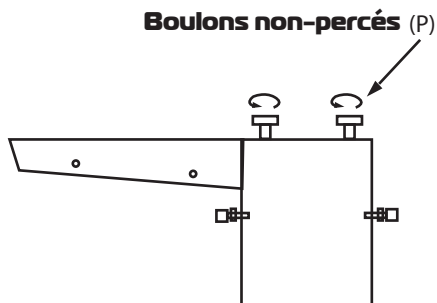
Soutenir la base du moteur (sous le "hub-moteur") et enlever les 2 écrous de blocage (N) qui sont vissés aux tiges du moteur. Enlever le moteur.

8

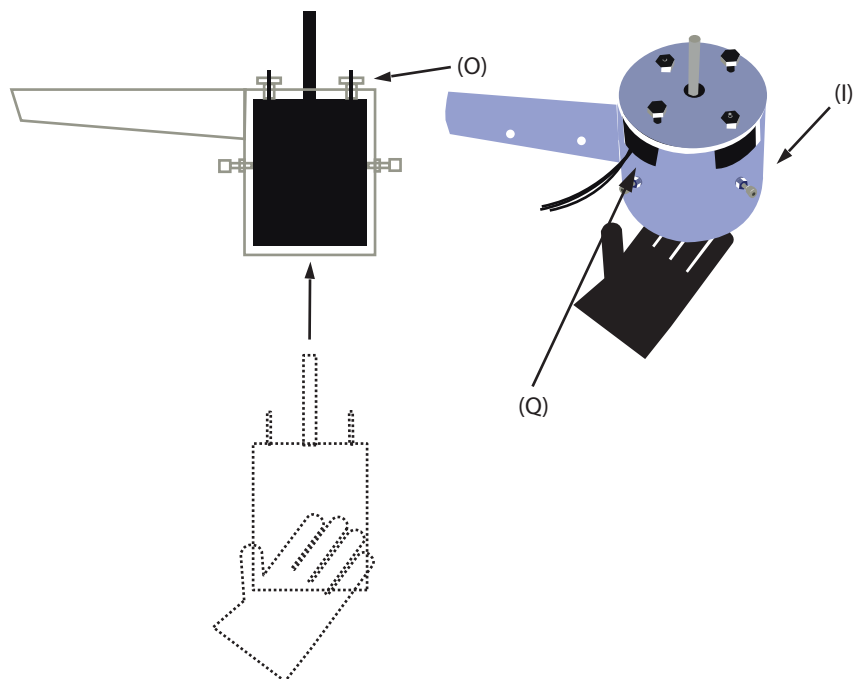


Visser les 2 boulons percés à tête hexagonal (O) au maximum et les dévisser d'un tour et demi.

Dévisser au maximum les boulons à tête hexagonale non percés (P).

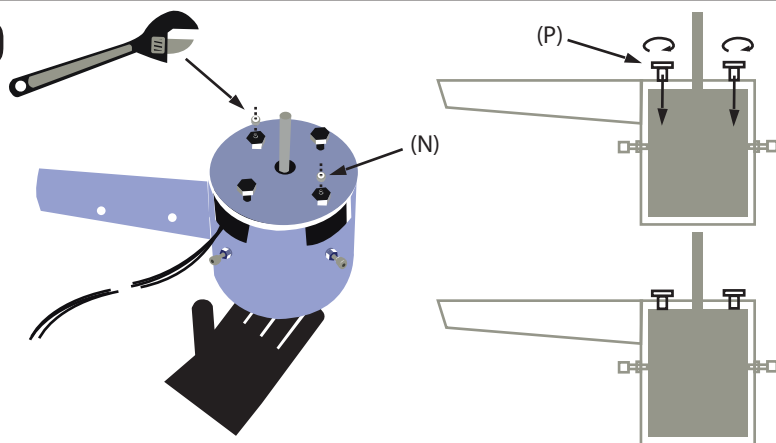


9



Installer le nouveau moteur en passant les fils par l'ouverture (Q) sur le côté du "hub-moteur" (I), en plaçant les tiges filetées du moteur à travers les boulons percés (O) (comme pour l'ancien moteur).

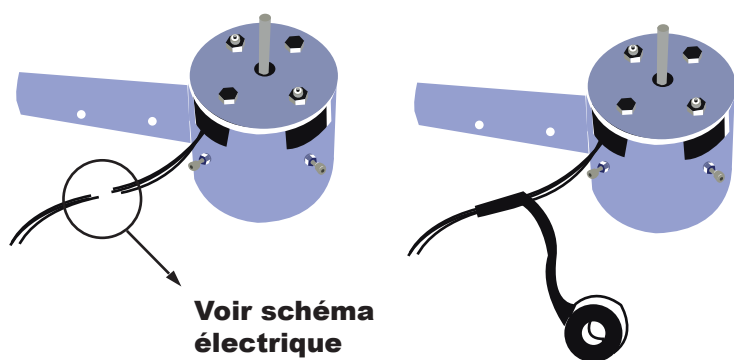
10



Remettre et resserrer les 2 écrous de blocage (N) du dessus du "hub-moteur" en place.

Revisser les 2 boulons non percés à tête hexagonale (P) jusqu'à ce qu'ils touchent au moteur (voir ci-contre).

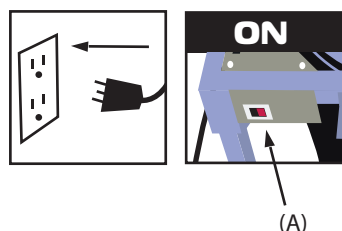
11



Voir schéma électrique

Refaire les branchements électriques comme sur l'ancien moteur (voir le schéma électrique Trimpro ci-joint). Protéger les branchements avec un ruban isolant (non fourni).

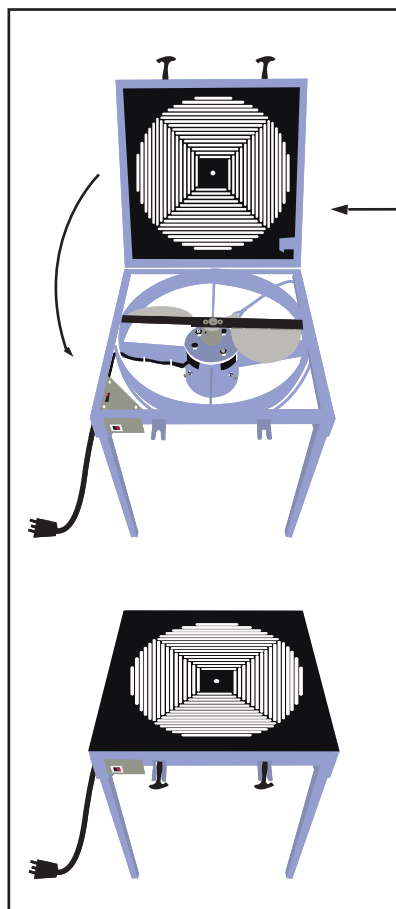
12



Brancher la machine au courant électrique, mettre l'interrupteur (A) en mode de fonctionnement (ON).

13 Vérifier si l'électricité se rend au moteur

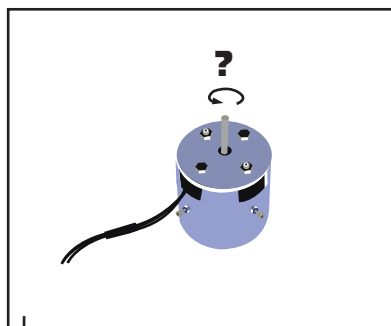
13.1: Fermer couvercle



(R)

Fermer le couvercle de la machine (R) en utilisant les 2 attaches de caoutchouc (S) et vérifier si l'électricité se rend au moteur; c'est-à-dire que la tige du moteur tourne. Si tout fonctionne correctement, mettre la machine à l'arrêt (OFF) à l'aide de l'interrupteur (A) et débrancher la machine de la prise de courant (B). Replacer le filage dans son tube de protection noir (K) et fixer le tube de protection à la structure de la machine à l'aide des attaches fournies avec le moteur.

13.2: Le moteur tourne?

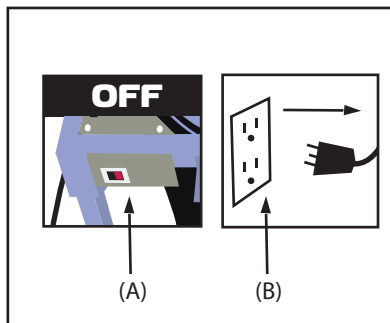


OUI

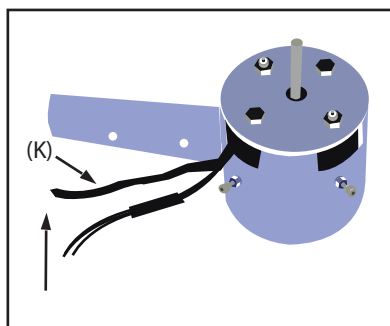
NON

(Voir page suivante)

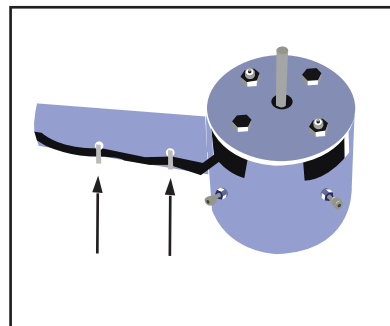
13.3: Off + Débrancher



13.4: Replacer filage.



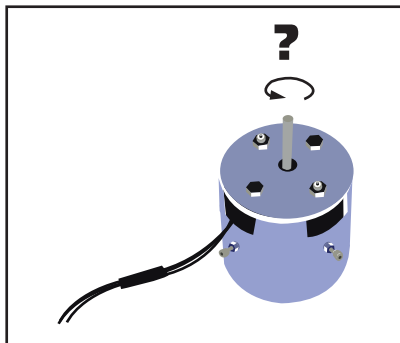
13.5: Fixer le tube de protection.



14 Si le moteur ne tourne pas lorsque l'appareil est en marche.

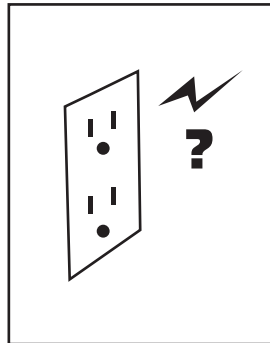
14.1: Fermer couvercle (voir 13.1 en page précédente)

14.2: Le moteur tourne?



NON

14.3: L'électricité fonctionne?



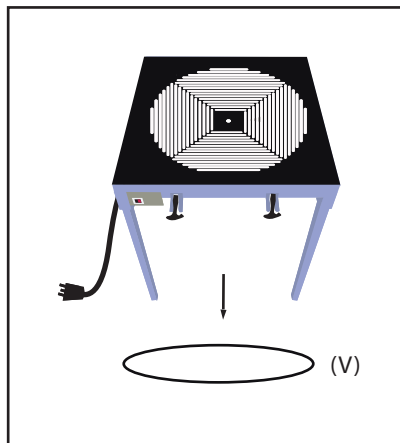
OUI

NON

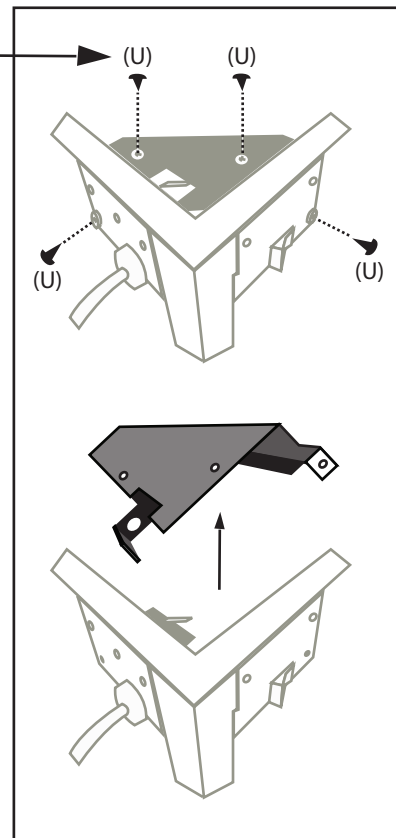
Arranger le système électrique.

Si la machine ne fonctionne pas même si elle est allumée (ON), vérifier la source d'alimentation de l'électricité (prise au mur). Si ceci n'est pas le problème, ouvrir la boîte de connexion (T) à l'aide des 4 vis sur le dessus et le côté de la boîte (U) afin de vérifier que tous les fils et connecteurs soient correctement branchés. (Enlever le cerceau (V) du sac de la machine afin de pouvoir démonter la boîte de connexion). Remonter le tout, tester la machine. Si tout est revenu à la normale, remplacer le filage dans son tube de protection noir (K) et fixer le tube de protection à la structure de la machine à l'aide des attaches fournies avec le moteur. Remettre le cerceau (V) en place.

14.4: Enlever le cerceau (v).



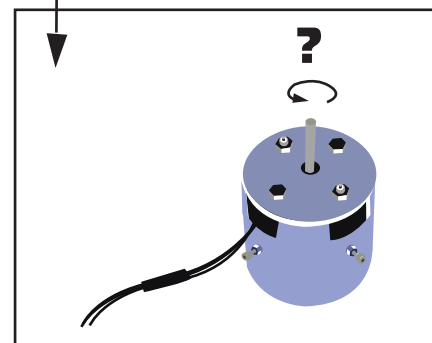
14.5: Défaire la boîte. Branchements bien connectés?



NON

14.6: Fixer les branchements.

14.7: Le moteur tourne?



NON

OUI

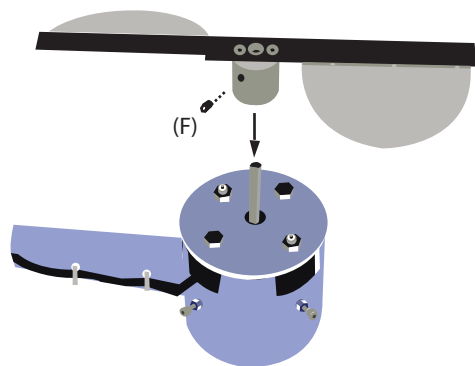
Voir étapes 13.3, 13.4, 13.5 de la page précédente.

OUI

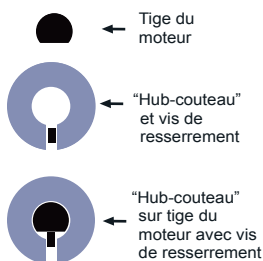
Contactez TRIMPRO:

**info@trimpro.ca
T. 450 349 0811**

15



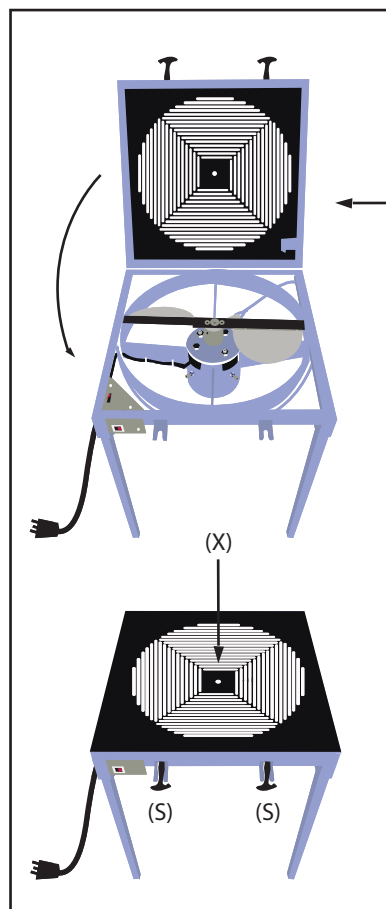
VUE DU DESSUS



Replacer le couteau et le "hub-couteau" en un morceau sur la machine sans resserrer la vis de resserrement (F). La vis de resserrement doit être placée de sorte à exercer une pression sur le côté plat de la tige du moteur.

16

16.1: Fermer couvercle



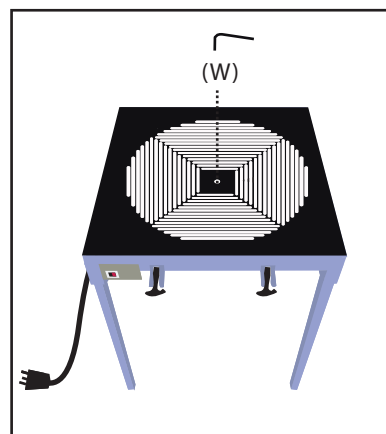
(R)

(X)

(S)

(S)

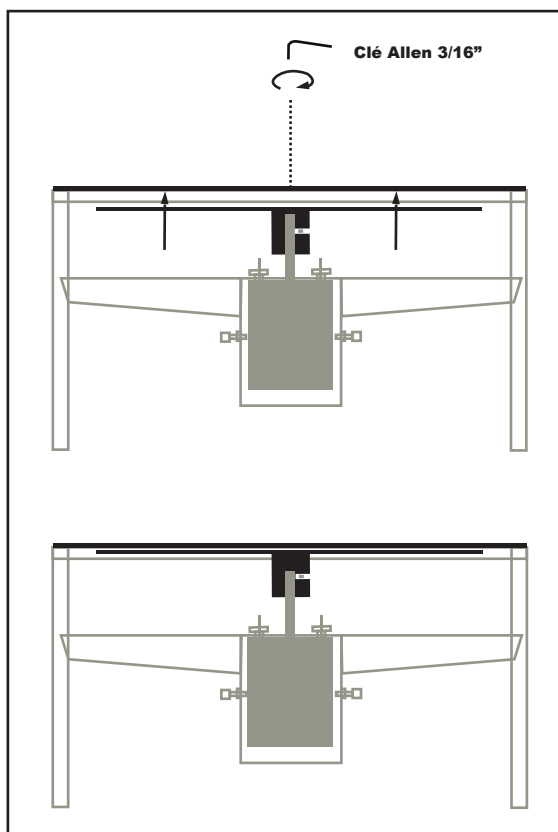
Accès à la vis d'ajustement



(W)

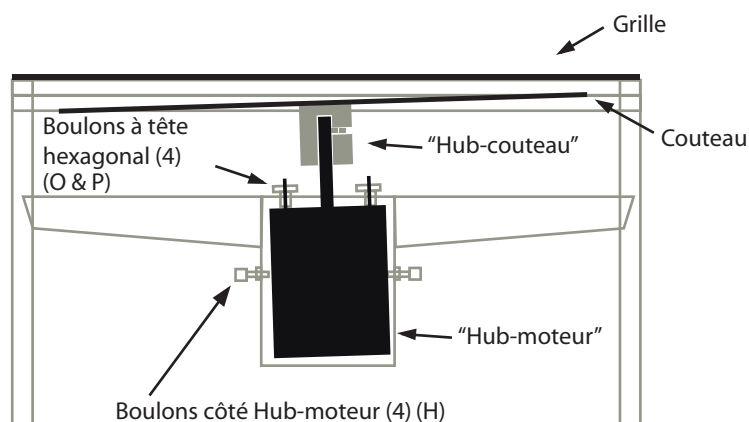
Fermer la grille (R) en utilisant les 2 attaches de caoutchouc (S) (vérifier que le cadre de la grille soit correctement fermé sur toute sa surface) et placer le couteau à sa position la plus élevée en utilisant la vis d'ajustement de la hauteur au centre du couteau (W). Un trou au centre de la grille (X) donne accès à cette vis d'ajustement même si la grille est fermée. Pour soulever le couteau, utilisez la clé Allen 3/16 pouce fournie avec la machine à l'achat, puis tournez la vis dans le sens des aiguilles d'une montre.

16.2: Placer le couteau à sa position la plus élevée (sans qu'il touche la grille).

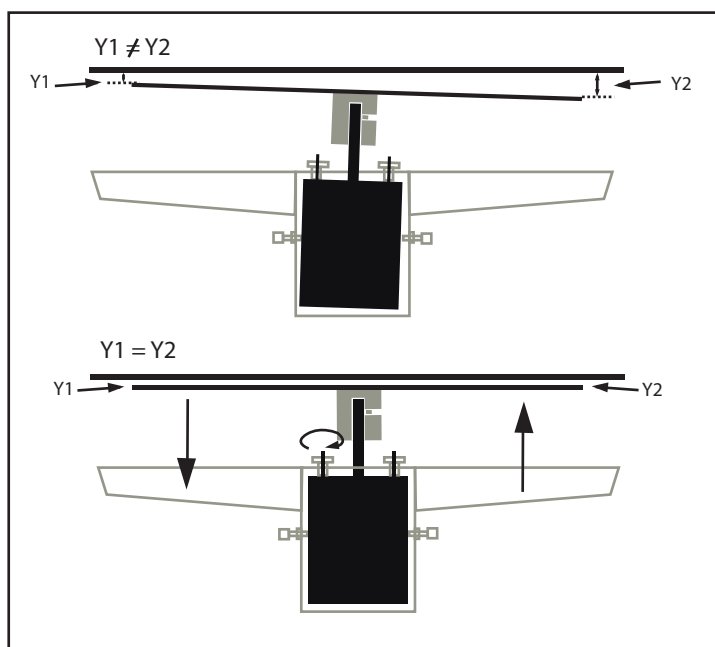
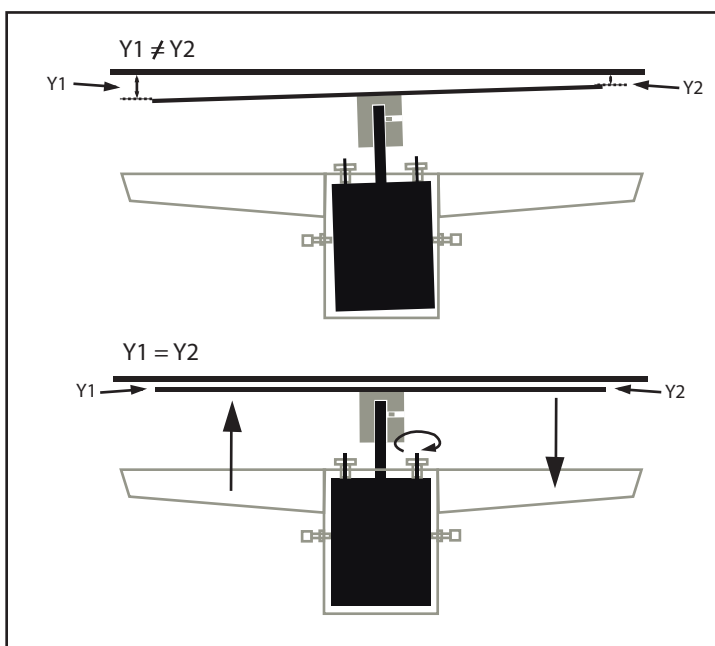


Clé Allen 3/16"

17 Uniformiser la distance



POUR MONTER UN CÔTÉ DU COUTEAU,
TOURNER DANS LE SENS DES AIGUILLES D'UNE MONTRE
LE BOULON **OPPOSÉ** AU CÔTÉ À RELEVER



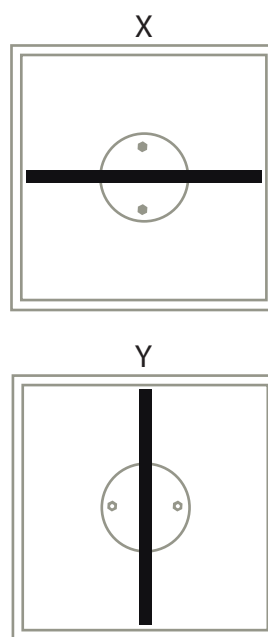
Vérifier si le couteau est à égale distance de la grille à chacune de ses extrémités (Y1 & Y2)

Si OUI : Revisser les quatre boulons (H) du côté du "hub-moteur" de sorte qu'ils touchent au moteur sans toutefois appliquer de pression sur celui-ci. Revisser les 4 écrous qui sont sur les boulons (H) jusqu'à ce qu'ils touchent au "hub-moteur".

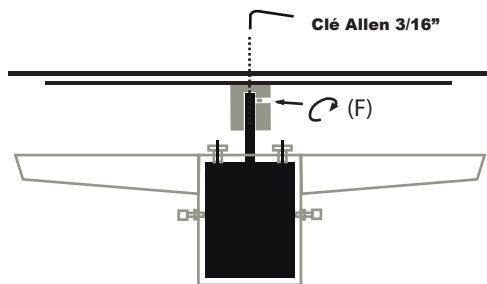
Si NON : Utiliser les quatre boulons à tête hexagonale (O & P) du dessus du "hub-moteur" pour uniformiser la distance entre le couteau et la grille (Y1 & Y2). Pour faire monter un côté du couteau, tourner dans le sens des aiguilles d'une montre le boulon opposé au côté du couteau à relever. (voir schéma ci-contre)

Faire ces vérifications avec le couteau en deux positions : X et Y (voir schéma "Vérification en deux positions" ci-dessous) jusqu'à obtention d'une distance uniforme entre le couteau et la grille.

Vérification en deux positions.



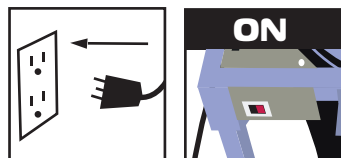
18



Lorsque le couteau est ajusté par rapport à la grille, ajuster la hauteur définitive du couteau à l'aide de la vis d'ajustement de la hauteur (W). Une distance d'au moins 1/8 de pouce (3mm) entre la grille et le couteau est recommandée. Resserrer la vis de resserrement (F).

19

19.1: Brancher + ON.



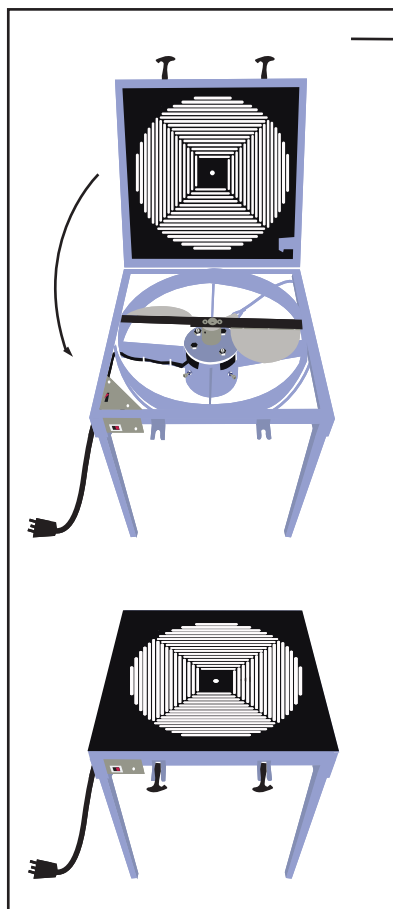
Brancher la machine à la prise de courant, mettre l'interrupteur en marche (ON) et s'assurer que le couteau ne frotte pas sur la grille ou que les pales (Z) ne frottent pas sur la courroie du frein (zz) lors du fonctionnement de la machine. Si tout est OK, réinstaller la vis de blocage (E).

Si le couteau frotte sur la grille ou est trop loin de la grille, dévisser la vis de resserrement (F), ajuster la hauteur à l'aide la vis d'ajustement (W) et resserrer la vis de resserrement (F). Tester à nouveau.

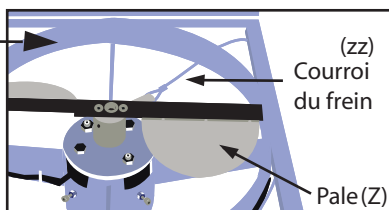
Si les pales frottent sur la courroie du frein, changer légèrement* l'angle de ces pales en les pliant vers le haut manuellement (voir schéma "Vue de côté" ci-bas).

* Attention: Ces pales servent à créer la succion de la machine. Si elles sont trop relevées, il n'y aura plus de succion.

19.2: Fermer couvercle.



19.3: Les pales frottent sur la courroie du frein?



OUI

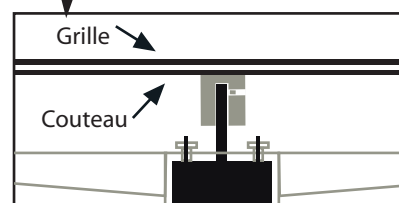
Changer manuellement l'angle des pales si nécessaire.

VUE DE CÔTÉ



NON

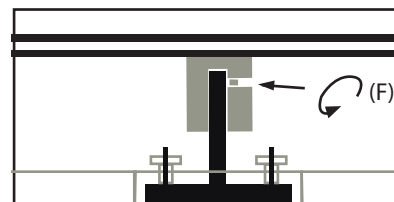
19.4: Le couteau frotte sur la grille?



NON

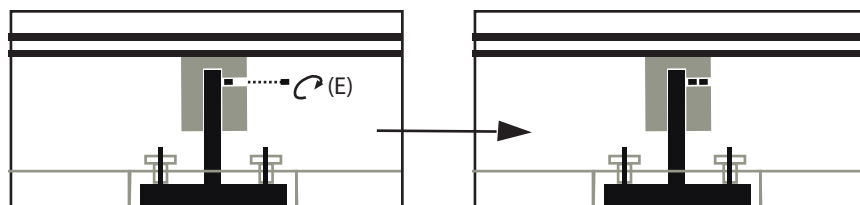
OUI

19.5: Dévisser, ajuster, revisser.



Voir étape #20.

20



Lorsque la hauteur optimale est atteinte, réinstaller la vis de blocage (E) afin de fixer l'ensemble couteau (C) et "hub-couteau" (D) sur la tige du moteur. Tester à nouveau. Si tout est OK, vous pouvez utiliser la machine.

Sinon, enlever la vis de blocage (E) et dévisser la vis de resserrement (F), puis reprendre à l'étape 16.